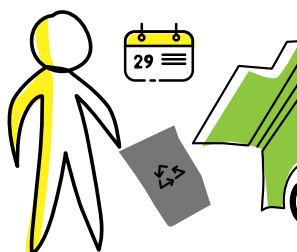
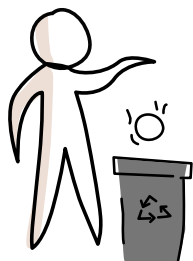


Rapport sur le prix et la qualité du service public d'élimination des déchets ménagers et assimilés



Sommaire

I – PRESENTATION DU TERRITOIRE SYNDICAL.....	1
II – LES INDICATEURS TECHNIQUES	4
1 – Les modes de collecte des déchets	4
A. La collecte des ordures ménagères (tableau 1)	4
B. Les collectes sélectives (tableau 1).....	4
C. Schéma de la collecte au 31 décembre 2023	5
D. Les déchèteries.....	5
E. Le compostage individuel.....	7
2 – Les tonnages et leur évolution	8
A. La collecte en porte à porte	8
B. Les déchèteries.....	10
C. Récapitulatif des tonnages	12
III – LES INDICATEURS FINANCIERS	14
1 – Les coûts de collecte, traitement et déchèterie.....	14
A. La collecte	14
B. Le traitement	14
C. Les déchèteries.....	15
2 – Les recettes.....	15
A. La redevance spéciale.....	15
B. Les participations communales.....	15
C. Les autres recettes de la collecte	15
D. Les recettes de déchèteries.....	16
3 – Récapitulatif par habitant et par tonne.....	17
4 – L’emploi	17

I – PRESENTATION DU TERRITOIRE SYNDICAL

Le SICTOM Jura Est est composé de :

- La Communauté de Communes Arbois Poligny Salins Cœur du Jura (57 communes)
- La Communauté de Communes Champagnole Nozeroy Jura (61 communes)
- La Communauté de Communes du Val d'Amour (1 commune)

Pour une population de 42 883 habitants.

Le SICTOM Jura Est a pour compétences la collecte et le traitement des ordures ménagères. Il assure la compétence collecte ainsi que la gestion des déchèteries et a délégué sa compétence traitement en adhérant au SYDOM du Jura.

Les déchets recyclables issus du bac de tri sont triés au centre départemental de tri des ordures ménagères à Lons le Saunier, les déchets ménagers résiduels issus du bac ordures ménagères sont incinérés à Lons le Saunier et les déchets non valorisables accueillis en déchèterie sont stockés au Centre de Stockage du Jura (CSJ) à Courlaoux.

Figure 1 : Collectivités adhérentes au SICTOM



Tableau 1 : Planning de collecte

COMMUNE	BAC DES ORDURES MENAGERES	BAC DE TRI SP = semaine paire SI= semaine impaire	COMMUNE	BAC DES ORDURES MENAGERES	BAC DE TRI SP = semaine paire SI= semaine impaire
Abergement le G	Lundi	Lundi SP	Crans	Mardi	Lundi SI
Abergement le P	Lundi	Lundi SP	Crotenay	Jeudi	Lundi SI
Abergement les T	Lundi	Jeudi SI	Cuvier	Mercredi	Lundi SI
Aiglepierre	Lundi	Lundi SP	Dournon	Lundi	Jeudi SP
Andelot en M.	Mardi	Jeudi SP	Doye	Mardi	Lundi SI
Arbois	Mardi	Jeudi SP	Entre Deux M	Mardi	Lundi SP
Arbois centre	Vendredi	Jeudi toutes les semaines	Equevillon	Jeudi	Lundi SI
Ardon	Jeudi	Lundi SI	Esserval Tartre	Mercredi	Lundi SI
Aresches	Lundi	Jeudi SI	La Favière	Mardi	Lundi SP
Arsure Arsurette	Mardi	Lundi SP	La Ferté	Lundi	Lundi SP
Les Arsures	Vendredi	Lundi SP	Fraroz	Mardi	Lundi SP
Aumont	Mardi	Lundi SI	Le Frasnois	Mardi	Lundi SP
Barretaine	Mardi	Jeudi SI	Géraise	Lundi	Lundi SP
Bersaillin	Mardi	Lundi SI	Gillois	Mardi	Lundi SP
Besain	Mardi	Lundi SI	Grozon	Lundi	Jeudi SI
Biefmorin	Mardi	Lundi SI	Ivory	Mardi	Jeudi SI
Bief des maisons	Mardi	Lundi SP	Ivrey	Lundi	Jeudi SP
Bief du fourg	Mardi	Lundi SP	Le Larderet	Mardi	Lundi SP
Billecul	Mardi	Lundi SP	Le Latet	Mardi	Lundi SP
Bourg de Sirod	Mardi	Lundi SI	La Latette	Mardi	Lundi SP
Bracon	Mardi	Lundi SI	Lemuy	Lundi	Jeudi SP
Brainans	Mardi	Lundi SI	Lent	Jeudi	Lundi SI
Buvilly	Mardi	Lundi SI	Longcochon	Mardi	Lundi SP
Censeau	Mercredi	Lundi SI	Loulle	Mardi	Lundi SP
Cernans	Lundi	Jeudi SP	Marigny	Mardi	Lundi SP
Cerniébaud	Mardi	Lundi SP	Marnoz	Mardi	Lundi SP
Les Chalesmes	Mardi	Lundi SP	Mathenay	Lundi	Lundi SP
Chamole	Mardi	Lundi SI	Mesnay	Vendredi	Jeudi SP
La Chapelle sur F	Lundi	Jeudi SP	Mièges	Mercredi	Lundi SI
Champagnole	Vendredi	Jeudi SI ou P Par secteur	Miery	Mardi	Jeudi SI
Champagnole centre	Mardi Vendredi	Jeudi toutes les semaines	Mignovillard	Mardi	Lundi SP
Chapois	Mardi	Lundi SP	Molain	Mardi	Lundi SI
Charency	Mardi	Lundi SI	Molamboz	Lundi	Lundi SP
La Chatelaine	Mardi	Lundi SI	Monthotier	Lundi	Lundi SP
Chatelneuf	Mardi	Lundi SP	Montigny les A	Vendredi	Lundi SP
Chausseans	Mardi	Lundi SI	Montmarlon	Lundi	Jeudi SP
Chaux Champagny	Mardi	Lundi SI	Montrond	Mardi	Lundi SI
Chaux des C	Mardi	Lundi SP	Mont sur Monnet	Mardi	Lundi SP
Chilly sur salins	Mardi	Jeudi SI	Mournans Charbonny	Mercredi	Lundi SI
Cize	Jeudi	Lundi SP	Le Moutoux	Mardi	Lundi SP

COMMUNE	BAC DES ORDURES MENAGERES	BAC DE TRI SP = semaine paire SI= semaine impaire	COMMUNE	BAC DES ORDURES MENAGERES	BAC DE TRI SP = semaine paire SI= semaine impaire
Clucy	Lundi	Lundi SP	Les Nans	Mardi	Lundi SP
Conte	Mardi	Lundi SP	Neuvilley	Mardi	Lundi SI
Ney	Vendredi	Lundi SI	St Germain en M.	Jeudi	Lundi SP
Nozeroy	Mercredi	Lundi SI	St Thiébaud	Lundi	Jeudi SP
Onglières	Mercredi	Lundi SI	Saizenay	Lundi	Lundi SP
Oussières	Mardi	Lundi SI	Salins les Bains	Vendredi	Jeudi SI
Le Pasquier	Mardi	Lundi SI	Sapois	Jeudi	Lundi SI
Pillemoine	Mardi	Lundi SP	Sirod	Mardi	Lundi SI
Les Planches en M.	Mardi	Lundi SP	Supt	Mardi	Lundi SP
Les Planches près d'A.	Vendredi	Jeudi SP	Syam	Mardi	Lundi SI
Plasne	Mardi	Jeudi SI	Thésy	Lundi	Jeudi SI
Plenise	Mercredi	Lundi SI	Tourmont	Lundi	Lundi SI
Plenisette	Mercredi	Lundi SI	Vadans	Lundi	Lundi SP
Poligny	Vendredi	Jeudi SI	Valempoulières	Mardi	Lundi SI
Poligny centre	Mardi Vendredi	Jeudi toutes les semaines	Vannoz	Jeudi	Lundi SP
Pont d'héry	Mardi	Lundi SI	Le Vaudioux	Mardi	Lundi SP
Pretin	Mardi	Lundi SI	Vaux sur Poligny	Mardi	Jeudi SI
Pupillin	Vendredi	Jeudi SP	Vers en M	Mardi	Lundi SI
Rix Trébief	Mardi	Lundi SP	Villeneuve d'Aval	Lundi	Lundi SP
Saffloz	Mardi	Lundi SP	Villers les Bois	Mardi	Lundi SI
St Cyr Montmalin	Lundi	Lundi SP	Villette les A	Vendredi	Lundi SP

II – LES INDICATEURS TECHNIQUES

1 – Les modes de collecte des déchets

A. La collecte des ordures ménagères (tableau 1)

Les 42 883 habitants du SICTOM bénéficient d'une collecte en bacs individuels en porte à porte (points de regroupement) ou en bacs collectifs pour les ordures ménagères à la fréquence minimale d'un ramassage par semaine.

La collecte des ordures ménagères est réalisée en régie :

- De 4 h à 13 h 15 et de 13 h 30 à 22 h 45 (37 h/semaine) sur les secteurs d'Arbois et Poligny. Les équipes permutent tous les 15 jours.
- De 4 h à 12 h 45 sur le secteur de Salins les Bains (35 h/semaine)
- De 4 h à 12 h 45 et de 13 h à 21 h 45 (35 h/semaine) sur le secteur de Champagnole. Les équipes permutent toutes les semaines.
- De 5 h à 12 h sur le secteur de Nozeroy (lundi, mardi et mercredi uniquement : 21 h/semaine)

À NOTER

Sur les secteurs de Champagnole, Poligny, Arbois et Salins les Bains, le mercredi n'est pas travaillé à l'exception du rattrapage d'un jour férié : En effet, en cas de lundi, mardi, jeudi ou vendredi férié, la collecte est décalée au mercredi.

Les véhicules ont été achetés fin 2019 (châssis Man, bennes Eurovoirie 14 m³ et lève conteneurs Terberg).

B. Les collectes sélectives (tableau 1)

La collecte des déchets issus du bac de tri (emballages recyclables et journaux magazines) est effectuée en bacs individuels en porte à porte tous les quinze jours.

L'organisation est identique à celle des ordures ménagères (collecte en régie avec décalage en cas de jour férié).

Le verre est collecté en apport volontaire dans des conteneurs de 4 M³ majoritairement. Le ramassage est effectué par une entreprise privée prestataire du SYDOM du Jura.

C. Schéma de la collecte au 31 décembre 2023

<i>Pour les 42 883 habitants concernés</i>			
Matériaux	Contenants	Mode de collecte	Fréquence
Ordures ménagères	Bacs gris individuels de 120 l, 240 l ou 340 l ou collectifs de 340 l ou 750 l	Points de regroupement, en régie	C1
Emballages et journaux magazines	Bacs de tri individuels de 120 l, 240 l ou 340 l ou collectifs de 340 l ou 750 l	Points de regroupement, en régie	C0.5
Verre	Conteneurs 4 m ³ majoritairement	Apport volontaire prestataire privé du SYDOM	Avant débordement

D. Les déchèteries

Le SICTOM Jura Est offre la possibilité de se débarrasser des déchets qui ne sont pas collectés par la benne de ramassage grâce aux cinq déchèteries à disposition des usagers à Arbois, Bracon, Champagnole, Mignovillard et Poligny (**figure 2**). L'accès est gratuit pour les particuliers qui sont accueillis par un gardien qualifié chargé de les conseiller pour déposer les déchets dans les bennes appropriées.

Ces déchèteries peuvent accueillir les déchets suivants : tout venant, déchets verts, bois, toxiques, gravats, ferraille, pneumatiques, plastiques, verre, huiles, cartons, papier, plâtre, DEEE, Déchets d'ameublement (**figure 3**)

<i>Horaires d'ouverture des déchèteries</i>						
Déchèterie	Lundi	Mardi	Mercredi	Jeudi	Vendredi	Samedi
Arbois ZI de l'Ethole	8h00 - 12h30	13h30 - 18h30	8h00 - 12h30	13h30 - 18h30	8h00 - 12h30	8h00 - 12h00 13h30 - 18h00
Bracon ZI Champtave	13h30 - 18h00		13h30 - 18h00		13h30 - 18h00	9h00-12h00 13h30-17h00
Champagnole Rue du Mont Rivel	8h00 - 12h00 14h00 - 18h00	8h00 - 12h00 14h00 - 18h00	8h00 - 12h00 14h00 - 18h00	8h00 - 12h00 14h00 - 18h00	8h00 - 12h00 14h00 - 18h00	8h00 - 12h00 14h00 - 18h00
Mignovillard 24 rue de Nozeroy	15h00 - 18h00		9h00 - 12h00 14h00 - 18h00			9h00 - 12h00 14h00 - 18h00
Poligny Rue Jules et Charles et Arnaud	13h30 - 18h30	8h00 - 12h30	13h30 - 18h30	8h00 - 12h30	13h30 - 18h30	8h00 - 12h00 13h30 - 18h00

Figure 2 : localisation des déchèteries

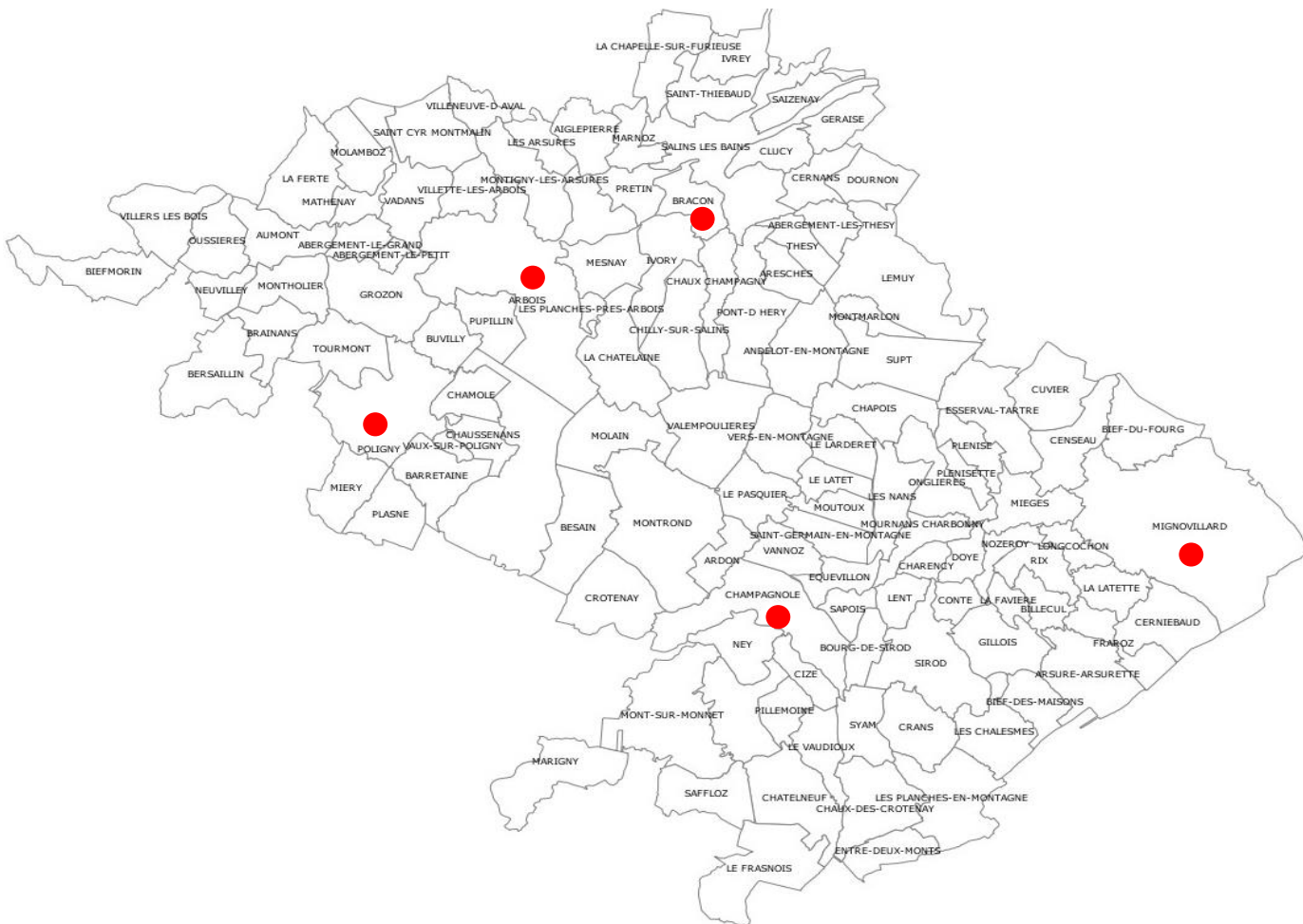


Figure 3 : déchets accueillis dans les déchèteries du SICTOM Jura Est



Conditions d'accès aux déchèteries :

Les apports des professionnels sont payants. Le gardien remet un bon au dépositaire. Ce bon permet d'élaborer la facture correspondante qui sera adressée à l'entreprise.

Les déchets toxiques des entreprises ne sont pas acceptés.

Les apports des particuliers sont également payants à partir d'un m³ pour les gravats et de 3 m³ pour les autres déchets.

En raison de la fréquentation importante des déchèteries, les usagers sont invités à effectuer un tri des déchets au préalable, au moment du chargement de leur véhicule. Ceci permet un gain de temps pour tous.

Figure 4 : bon de dépôt des professionnels en déchèteries

 SICTOM de la Région de CHAMPAGNOLE		SICTOM DE LA REGION DE CHAMPAGNOLE APPORT EN DÉCHÈTERIE DE :					
BUREAU : 11, av. Eugène Herlot B11192 52500 CHAMPAGNOLE Tél. 03 84 52 00 64 Fax 03 84 52 00 97		ENTREPRISE : _____ ADRESSE : _____ INTERLOCUTEUR : _____					
DÉCHÈTERIES : ADRESSES : ZI de l'Étoile 52000 AUBREUIL Tél. 03 84 52 44 55 CHAMPAGNOLE : 427, rue du Van - Reul 52000 CHAMPAGNOLE Tél. 03 84 52 42 76 POISSY : ZI des Dérivés Pâtin 52000 FULGIVY Tél. 03 84 52 59 29		BCN N° 008601 DATE _____ N° CAMION _____					
BOIS	CARTON	DÉCHETS VERDS	DSEE	FERRAILLE	GRAVATS	TOITURE/PANNE	AUTRES
SIGNATURE SICTOM				SIGNATURE ENTREPRISE			

E. Le compostage individuel

Le SICTOM vend aux particuliers qui en font la demande des composteurs au prix de 20 Euros. **1268** composteurs ont été vendus en 2023.

Evolution des ventes de composteurs

2011	2012	2013	2014	2015	2016	2017	2018	2019	2020	2021	2022	2023
76	96	159	222	183	159	139	165	249	219	418	369	1268

Chacun peut également pratiquer le compostage en tas.

Figure 5 : compost en bac

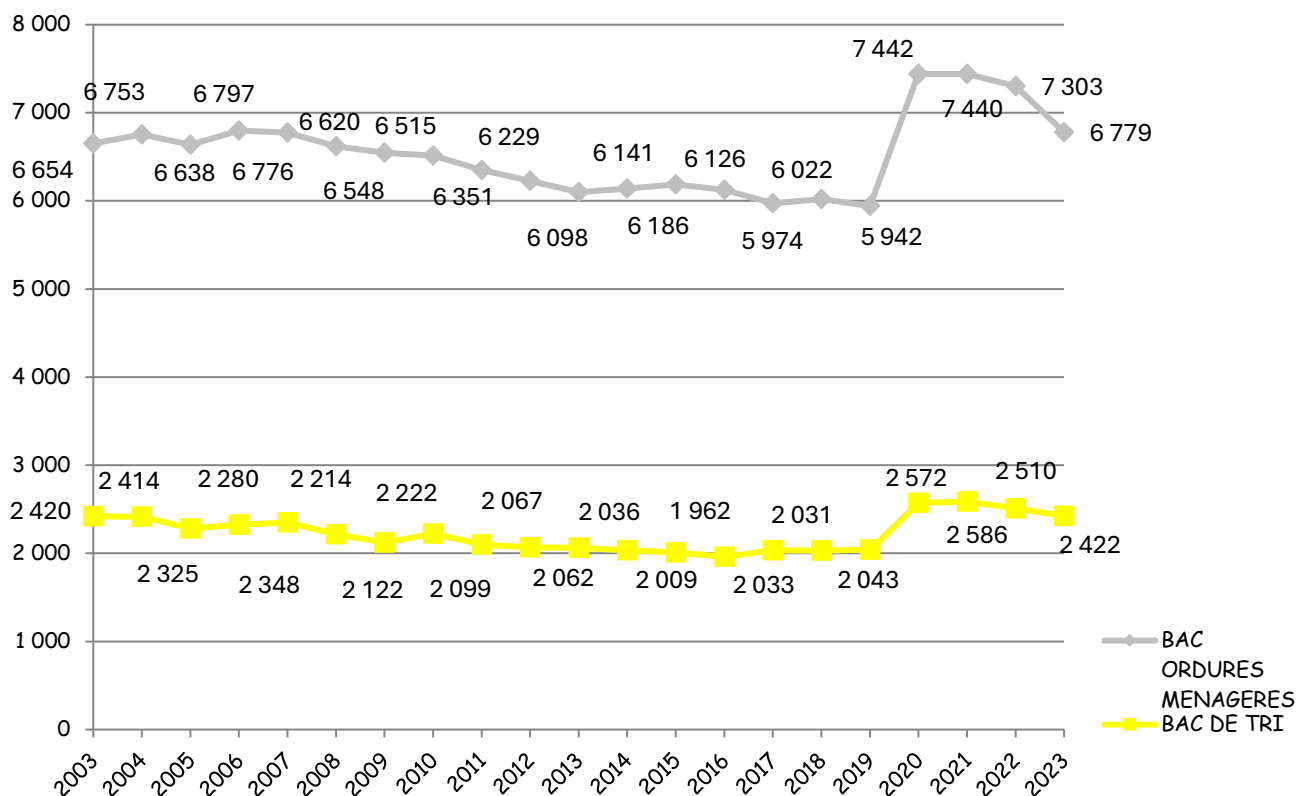


Figure 6 : compost en tas



2 – Les tonnages et leur évolution

Evolution des tonnages de déchets issus du bac Ordures Ménagères et du bac de tri



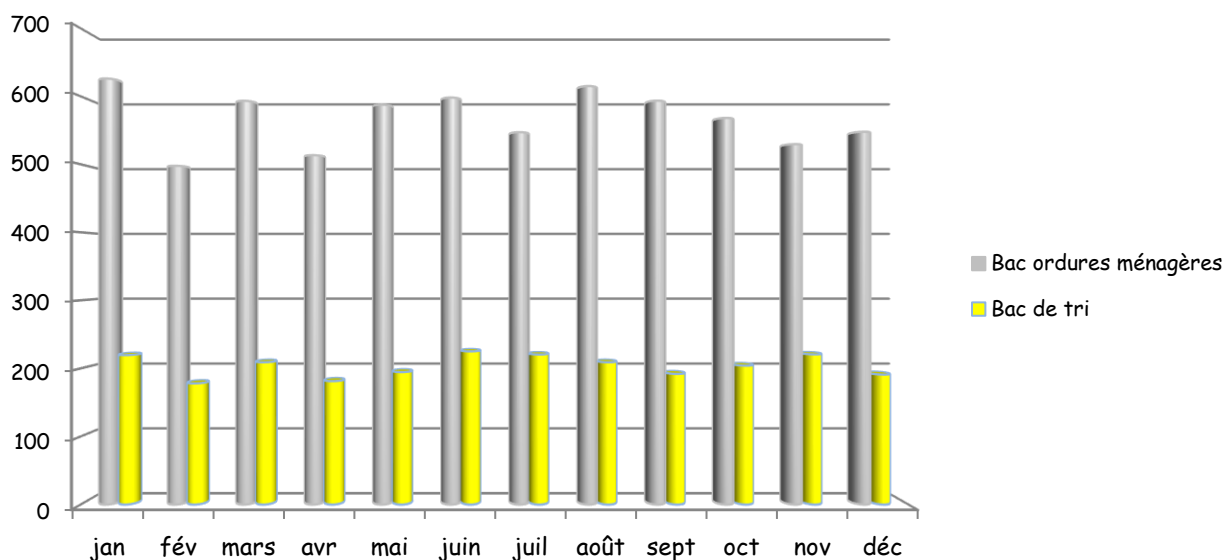
A. La collecte en porte à porte

ORDURES MÉNAGÈRES EN KG PAR HABITANT				
Année	Nombre d'habitants	Bac d'Ordures Ménagères	Bac de Tri	Total
2022	42 837	170.48	58.59	229.07
2023	42 883	158.08	56.48	214.55
Evolution		- 7.27 %	- 3.60 %	- 6.33 %

ORDURES LIVREES AUX QUAIS DE TRANSFERT EN 2023 (en tonnes)

Mois	SECTEUR CHAMPAGNOLE/NOZEROY		SECTEUR ARBOIS/POLIGNY/SALINS		TOTAL	
	Bac d'Ordures Ménagères	Bac de Tri	Bac d'Ordures Ménagères	Bac de Tri	Bac d'Ordures Ménagères	Bac de Tri
Janvier	301.20	116.48	324.86	103.00	626.06	219.48
Février	269.26	92.54	228.46	85.36	497.72	177.90
Mars	286.96	102.14	306.34	106.84	593.30	208.98
Avril	253.36	92.66	259.93	88.58	513.29	181.24
Mai	288.32	100.64	299.18	93.88	587.50	194.52
Juin	297.86	111.86	300.21	113.12	598.07	224.98
Juillet	266.66	125.70	280.42	94.66	547.08	220.36
Août	235.76	66.62	379.18	142.34	614.94	208.96
Septembre	294.32	99.74	299.16	92.14	593.48	191.88
Octobre	276.44	107.54	291.64	96.48	568.08	204.02
Novembre	265.48	107.14	264.06	113.38	529.54	220.52
Décembre	296.60	106.04	251.18	84.82	547.78	190.86
Total	3 332.22	1 229.10	3 484.62	1 214.60	6 816.84	2 443.70
	4 561.32		4 699.22		9 260.54	

Apports mensuels de déchets issus des bacs ordures ménagères et bacs de tri en 2023



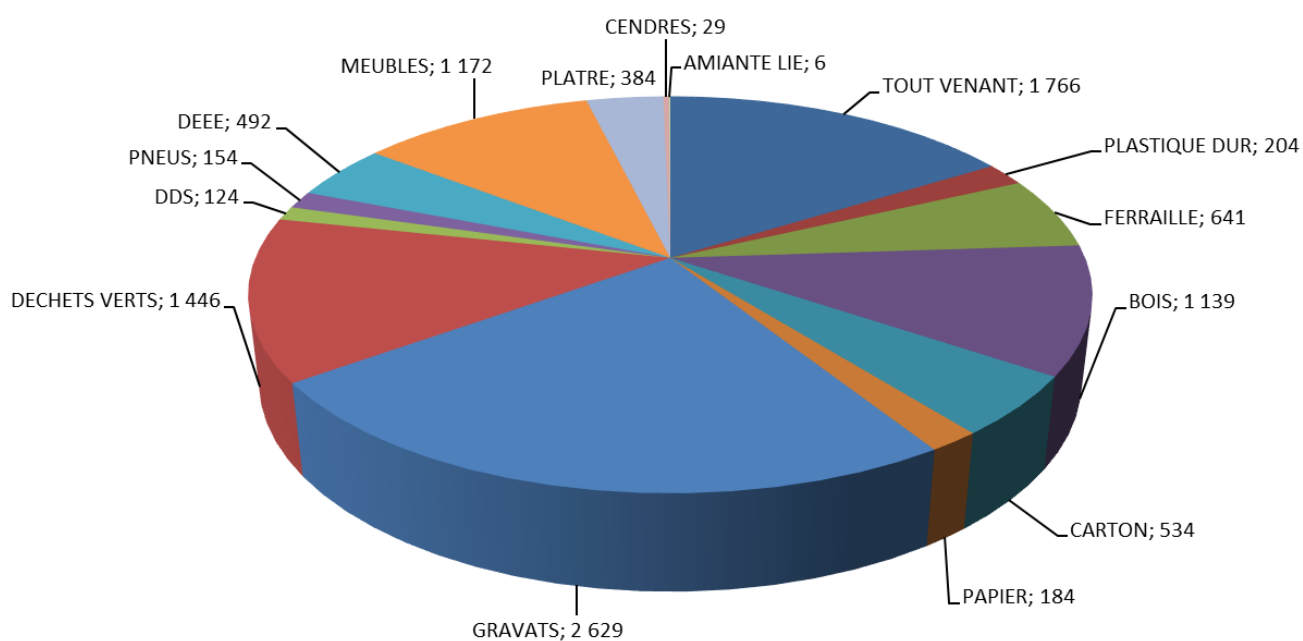
B. Les déchèteries

Déchets apportés en déchèterie (en tonnes)				
DECHETS	2022		2023	
	Tonnes	kg/hbt	Tonnes	kg/hbt
- TOUT VENANT	1 907.82	44.54	1 766.48	41.19
- PLASTIQUE DUR	211.12	4.93	204.46	4.77
- FERRAILLE	659.56	15.40	640.73	14.94
- BOIS	1 134.07	26.47	1 139.02	26.56
- CARTON	588.40	13.74	534.48	12.46
- PAPIER	230.18	5.37	184.12	4.29
- GRAVATS	3 011.51	70.30	2 628.97	61.31
- DECHETS VERTS	1 475.78	34.45	1 446.04	33.72
- Déchets Dangereux des Ménages	132.18	3.09	124.15	2.90
- PNEUS (1 unité = 7,18kg)	399.30	9.32	154.21	3.60
- DEEE (hors éclairage)	453.31	10.58	492.23	11.48
- MEUBLES	1 103.80	25.77	1 172.27	27.34
- PLATRE	333.76	7.79	383.86	8.95
- CENDRES	41.80	0.98	28.75	0.67
- AMIANTE	4.76	0.11	6.22	0.15
TOTAL DECHETERIE	11687.35	272.84	10905.99	254.33

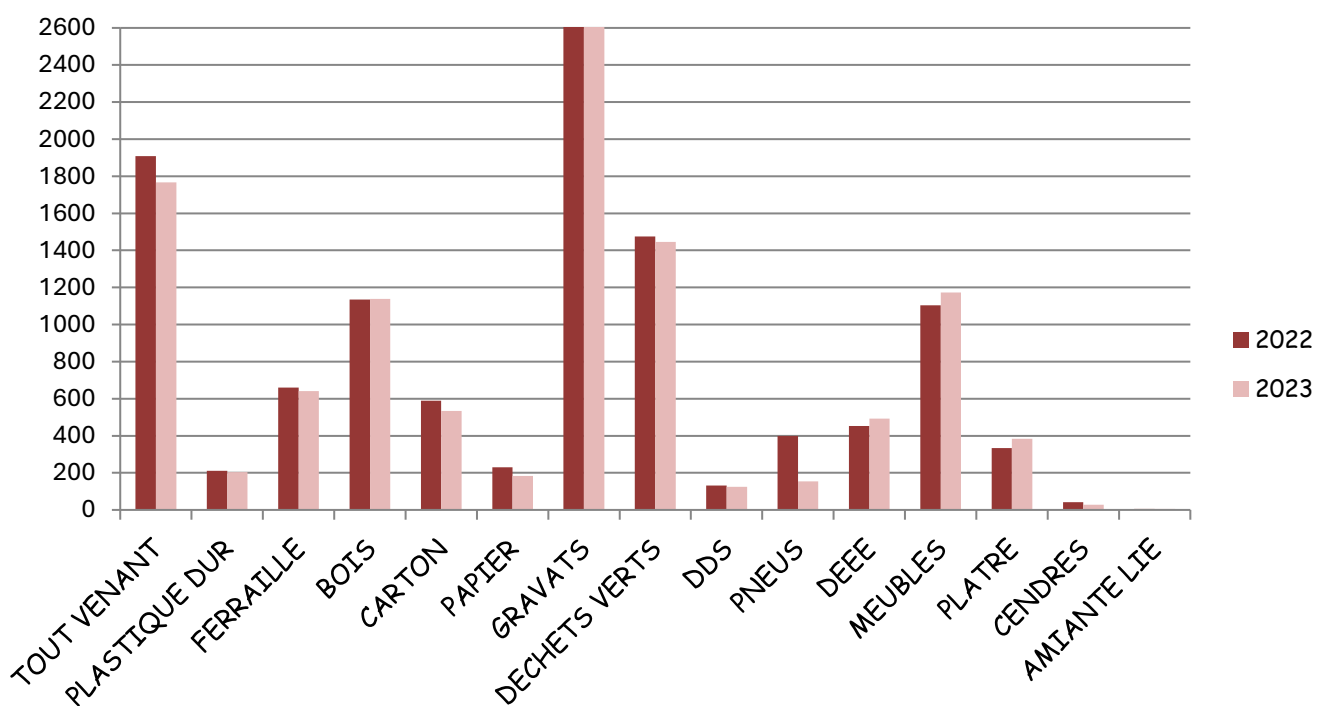
Détail des déchets diffus spécifiques (en tonnes)				
DECHETS DIFFUS SPECIFIQUES	2022		2023	
	Tonnes	kg/hbt	Tonnes	kg/hbt
PRODUITS REPRIS PAR ECO-DDS	54.09	1.31	33.99	0.79
PRODUITS HORS ECO-DDS	39.78	0.98	43.56	1.02
NEONS / LAMPES / AMPOULES	3.24	0.06	2.67	0.06
PILES	5.15	0.13	4.95	0.12
BATTERIES	0.00	0.02	0.00	0.00
HUILE VIDANGE / MINERALE	24.37	0.52	29.97	0.70
HUILE CUISINE / VEGETALE	4.62	0.19	7.52	0.18
CARTOUCHES D'ENCRE	0.93	0	1.49	0.03

NB : Depuis 2014 l'éco-organisme Eco-DDS reprend gratuitement une partie des déchets diffus spécifiques. Mais son champ d'intervention ne couvre pas la totalité des produits. Un second prestataire complète donc la prestation. Toutefois l'un et l'autre ayant une classification très longue et différente des produits, il n'est pas envisageable de détailler l'ensemble dans un rapport annuel. Les informations peuvent être obtenues sur demande auprès du SICTOM.

Déchets apportés sur les cinq déchèteries en 2023 (en tonnes)



Evolution des tonnages collectés en déchèteries

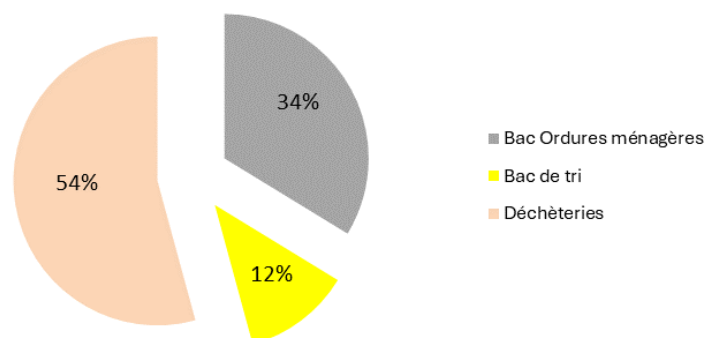


C. Récapitulatif des tonnages

Récapitulatif des tonnages et évolution 2022/2023 <i>(Tonnages de verre exclus)</i>					
	Tonnages 2022	Ratio 2022 kg/hab/an	Tonnages 2023	Ratio 2023 kg/hab/an	Evolution du ratio 2022/2023
Bac d'Ordures Ménagères	7302.96	170.48	6778.78	158.08	-7.28 %
Bac de Tri	2509.90	58.59	2421.90	56.48	-3.61 %
Déchèterie	11687.35	272.83	10905.99	254.32	-6.79 %
Total	21500.21	501.91	20106.67	468.87	-6.58 %

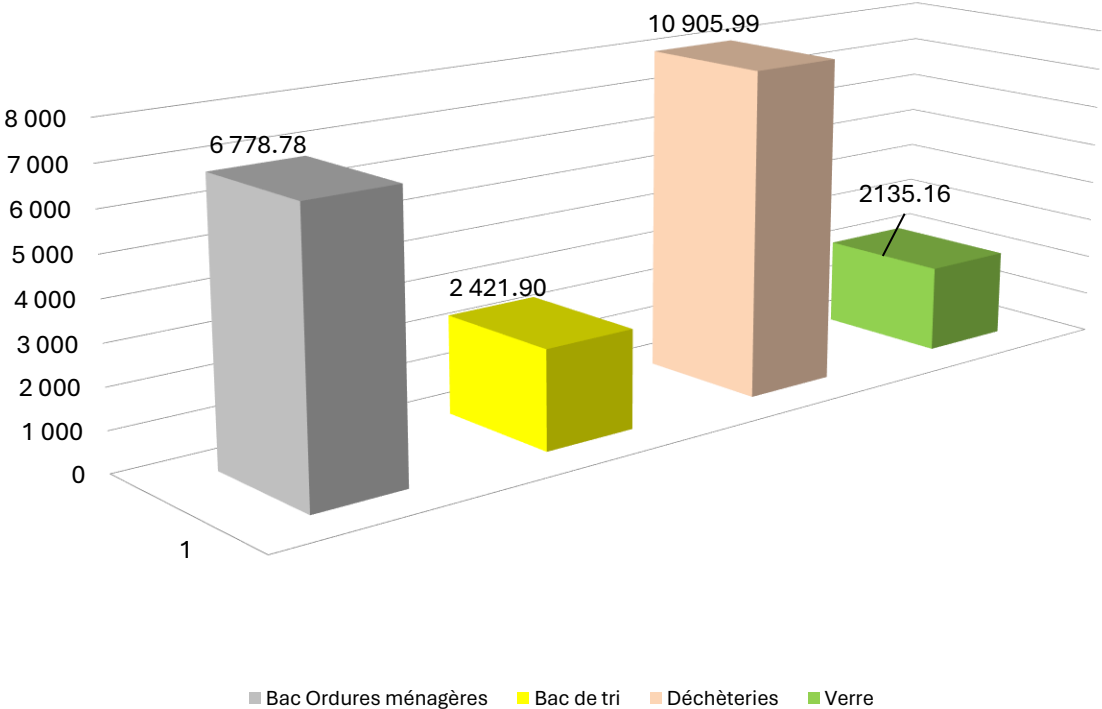
En 2023 la collecte des déchets issus du bac de tri représentait 12 % des tonnages, les déchèteries 54 % et la collecte des déchets issus du bac gris 34 %.

Répartition des déchets par mode de collecte - 2023
(verre exclu)



RAPPEL : la collecte du verre est assurée par le SYDOM du Jura, les frais de collecte et les recettes correspondantes n'apparaissent donc pas dans le compte administratif du SICTOM Jura Est.

Récapitulatif des tonnages 2023 (Verre inclus)



III – LES INDICATEURS FINANCIERS

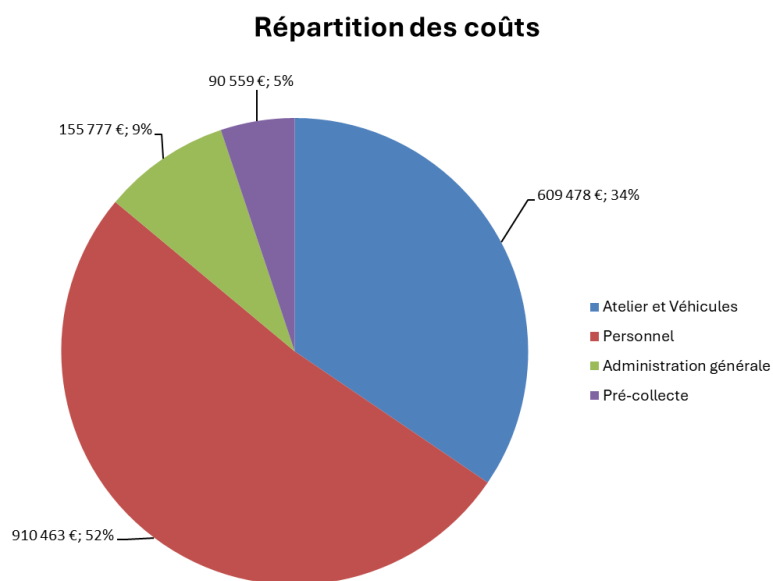
1 – Les coûts de collecte, traitement et déchèterie

A. La collecte

En 2023 les coûts de collecte s’élèvent à **1 766 276.69 €**

Ce montant inclut :

- Tous les frais afférents aux véhicules (entretien, carburant, assurance, amortissements ...)
- Les frais de personnel affecté à la collecte ainsi que les remplaçants
- Les frais de pré-collecte : livraison et échanges de bacs (entretien du véhicule de livraison, carburant, assurance, personnel affecté à la livraison...)
- Les frais d’administration générale.



B. Le traitement

Détail des coûts de traitement 2023		
Mois	Bac d’Ordures Ménagères	Bac de tri
Janvier	79 892.80 €	7 121.40 €
Février	66 510.60 €	5 675.15 €
Mars	75 303.80 €	6 538.35 €
Avril	65 925.60 €	5 753.80 €
Mai	77 201.80 €	6 015.10 €
Juin	76 861.20 €	7 664.15 €
Juillet	71 520.80 €	6 199.05 €
Août	80 236.00 €	7 008.95 €
Septembre	75 472.80 €	6 847.75 €
Octobre	70 610.80 €	6 611.80 €
Novembre	71 822.40 €	6 631.95 €
Décembre	69 882.80 €	6 644.30 €
TOTAL	881 241.40 €	78 711.75 €
	959 953.15 €	

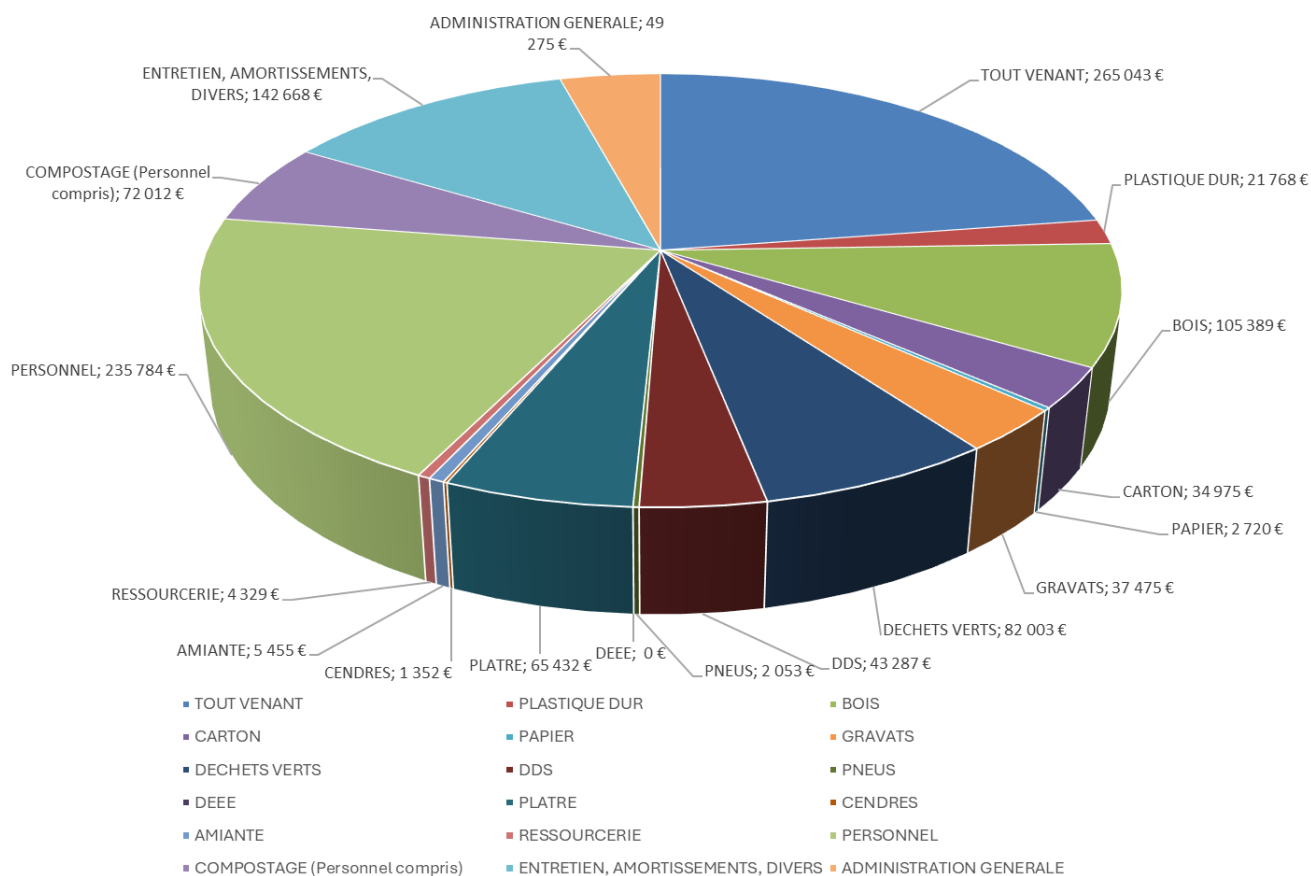
En 2023, les coûts de traitement s’élèvent à 959 953.15 €.

Ce montant comprend le tri des déchets issus du bac de tri et l’incinération des déchets issus du bac ordures ménagères.

A cela doit être ajoutée la cotisation au SYDOM (128 649.00 €), soit un montant total de **1 088 602.15 €**.

C. Les déchèteries

En 2023, les coûts des déchèteries s'élèvent à **1 171 019.82 €**.



2 – Les recettes

A. La redevance spéciale

En 2023, la redevance spéciale appelée auprès des professionnels s'élève à **471 349.99 €**. (Rappel 421 119.19 € en 2022)

B. Les participations communales

En 2023, les participations communales s'élèvent à **3 122 403 €**. (Rappel 3 117 921.00 € en 2022)

C. Les autres recettes de la collecte

Les autres recettes de la collecte sont constituées par des facturations de bacs endommagés, de productions de déchets ponctuelles lors de manifestations, de dépôts directs aux quais de transfert. En 2023, cela représente **15 664.94 €**. (Rappel 13 305.02 € en 2022)

D. Les recettes de déchèteries

Les recettes de déchèteries se répartissent entre la facturation des apports des professionnels et la vente des matériaux (ferraille, carton, papier, déchets d'équipement électrique et électronique (DEEE)). En 2023, le montant total des recettes est de **387 913.36 €** (Rappel 517 465.26 € en 2022).

Aussi, en 2023, les recettes des ventes de composteurs s'élèvent à **25 320 €**.

La fréquentation des déchèteries et les visites des professionnels sont mentionnées dans le tableau ci-après.

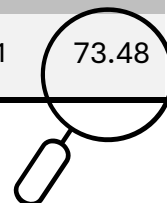
Fréquentation des déchèteries et apports des professionnels en 2023

	CHAMPAGNOLE			ARBOIS			POLIGNY		
	visites	artisans	facturation	visites	artisans	facturation	visites	artisans	facturation
janvier	3875	85	2 950 €	1462	5	270 €	3034	59	1 796 €
février	4237	81	2 945 €	1276	5	392 €	3595	50	1 558 €
mars	4936	95	3 310 €	1714	9	361 €	4538	77	1 401 €
avril	4307	92	3 381 €	1727	6	275 €	4058	62	2 301 €
mai	4758	82	3 740 €	1779	10	447 €	4081	54	1 324 €
juin	5013	88	3 398 €	2353	14	342 €	4555	75	1 682 €
juillet	5647	69	2 621 €	2223	10	430 €	3430	58	1 250 €
août	4709	29	1 898 €	3675	22	415 €	4710	55	1 684 €
septembre	4811	59	3 118 €	2621	25	412 €	4548	58	1 222 €
octobre	4624	63	2 481 €	2415	15	718 €	4215	76	1 732 €
novembre	3909	70	2 533 €	1687	5	270 €	3948	72	1 757 €
décembre	3889	51	1 703 €	1444	9	361 €	3380	76	1 759 €
Total	54715	864	34 076 €	24376	135	4 692 €	48092	772	19 465 €

	BRACON			MIGNOVILLARD		
	visites	artisans	facturation	visites	artisans	facturation
janvier	672	45	494 €	480	10	311 €
février	648	44	547 €	479	21	414 €
mars	1210	88	736 €	542	30	230 €
avril	1019	59	560 €	591	24	92 €
mai	1397	81	1 362 €	626	74	379 €
juin	1294	64	1 082 €	643	25	275 €
juillet	1415	26	458 €	747	6	674 €
août	1156	12	307 €	697	17	127 €
septembre	1170	36	383 €	751	3	318 €
octobre	1488	79	559 €	603	19	114 €
novembre	1466	67	649 €	582	18	287 €
décembre	754	38	423 €	659	8	293 €
Total	13689	639	7 557 €	7400	255	3 513 €

3 – Récapitulatif par habitant et par tonne

	Tonnes	Coûts de collecte	Coûts de traitement	Recettes	Total TTC	€/tonne	€/habitant
Ordures ménagères	6778.78	1 301 339 €	976 026 €	389 153 €	1 888 211 €	278.55	44.03
Collecte sélective	2421.90	464 938 €	112 576 €	97 862 €	479 652 €	198.05	11.19
Déchèteries	10905.99	1 171 020 €		387 913 €	783 106 €	71.81	18.26
TOTAL GENERAL	20106.67	4 025 899 €		874 928 €	3 150 970 €	156.71	73.48



ATTENTION : le tableau ci-dessus fait apparaître les coûts du service de collecte et des déchèteries uniquement. Il n'inclut pas les coûts de la section d'investissement, les résultats de l'année ...

4 – L'emploi

Le SICTOM Jura Est emploie :

- 18 agents de collecte
- 6 gardiens de déchèterie
- 2 gardiens de quai de transfert
- 4 personnes au bureau administratif
- 2 guides composteurs
- 1 mécanicien

À NOTER

11 conseillers tri prévention ont été recrutés pour effectuer le démarchage en porte à porte en vue de la mise en place de la redevance incitative à la réduction des déchets.